

**Toimeentulotuki osana suomalaista sosiaaliturvaa  
- Suomen EMIN-raportin tulosten esittely -**

*Niko Eskelinen – Itä-Suomen yliopisto  
Vähimmäistoimeentulon jäljillä 30.09.2014 - Pikkuparlamentti*

# European minimum income network - Vähimmäistoimeentulon jäljillä -

## EMIN

- Kaksivuotinen Euroopan unionin rahoittama hanke, jossa kartoitetaan vähimmäistoimeentuloa ja eurooppalaisiin vähimmäisturvajärjestelmiin liittyviä mahdollisia ongelmia, epäkohtia ja kehityssuuntia
- Pyrkimyksenä luoda yhteisymmärrystä siitä, millä toimenpiteillä riittävä ja saavutettava vähimmäistoimeentulo turvattaisiin EU:n jäsenvaltioissa (Ml. Islanti, Makedonia, Norja ja Serbia)
- Suomessa kansallinen raportti kesällä 2014
  - Kuvataan suomalainen vähimmäistoimeentuloturvajärjestelmä
  - ”Kuinka Suomen vähimmäisturvajärjestelmä toimii ja kuinka sitä tulisi kehittää?”

# European minimum income network - Vähimmäistoimeentulon jäljillä -

Raportissa järjestelmää käsitellään esimerkiksi seuraavien keskeisten näkökulmien kautta:

- Kattavuus
- Saavutettavuus
- Riittävyys
- Vaikuttavuus

Aktiivisen osallisuuden tukeminen

- Työ ja työmarkkinat
- Hyvinvointipalvelut

Pohjana raportille toimeentuloturva ja toimeentulotukea käsittelevät tutkimukset, selvitykset ja asiakirjat. Lisäksi hankkeen puitteissa kuultiin mm. kansalaisjärjestöjen, keskusjärjestöjen & kolmannen sektorin palveluntuottajien näkemyksiä vähimmäisturvasta → Tarkentavia haastatteluja (sos.työ, NGO, asianosaiset)

# Viimesijainen vähimmäistoimeentulo - Toimeentulotuki yhteiskunnan perälautana -

## Toimeentulotuki...

- pyrkii takaamaan toimeentulon silloin, kun muut tulonlähteet pettävät tai ensisijaiset sosiaalietuudet eivät riitä elämiseen.
- on viimesijainen tarveharkintainen julkishallinnollinen turvaverkko, joka paikkaa ensisijaisten tulonlähteiden puutteita
- toimeentulotuen tarkoituksena on taata oikeus välttämättömään toimeentuloon ja huolenpitoon sekä edistää itsenäistä selviytymistä
  - Perustuslaki → Toimeentulotukilaki
- koostuu perustoimeentulotuesta, täydentävästä toimeentulotuesta ja ehkäisevästä toimeentulotuesta
- valtion ja kunnan rahoittama...
  - Vuonna 2012 kokonaismenot olivat yhteensä 703 M, joista perustoimeentulotuen menoja n. 635 M

# Toimeentulotuki

## Perustoimeentulotuki: (Perusosa & muut perusmenot)

- Toimeentulotuen perusosalla katetaan: ravinto- & vaatemenot, vähäiset terveydenhoitomenot, henk.koht. ja kodin hygieniaan liittyvät menot, puhelimen ja paikallisliikenteen käytöstä aiheutuvat menot sekä harrastus- tai virkistystoiminta
- Perusosan lisäksi perustoimeentuloa annetaan kohtuulliseksi katsottuihin asumismenoihin (esim. vuokra, vesi- & lämmitysmaksut tai kotivakuutus)

## Täydentävä toimeentulotuki:

- Täydentävää toimeentulotukea voidaan myöntää harkinnanvaraisesti muihin erityismenoihin, kuten esim. lasten päivähoitomaksut, lasten harrastusmenot tai muuttokustannukset.

## Ehkäisevä toimeentulotuki:

Kunnat voivat myöntää harkintansa (ja omien perusteidensa) mukaan

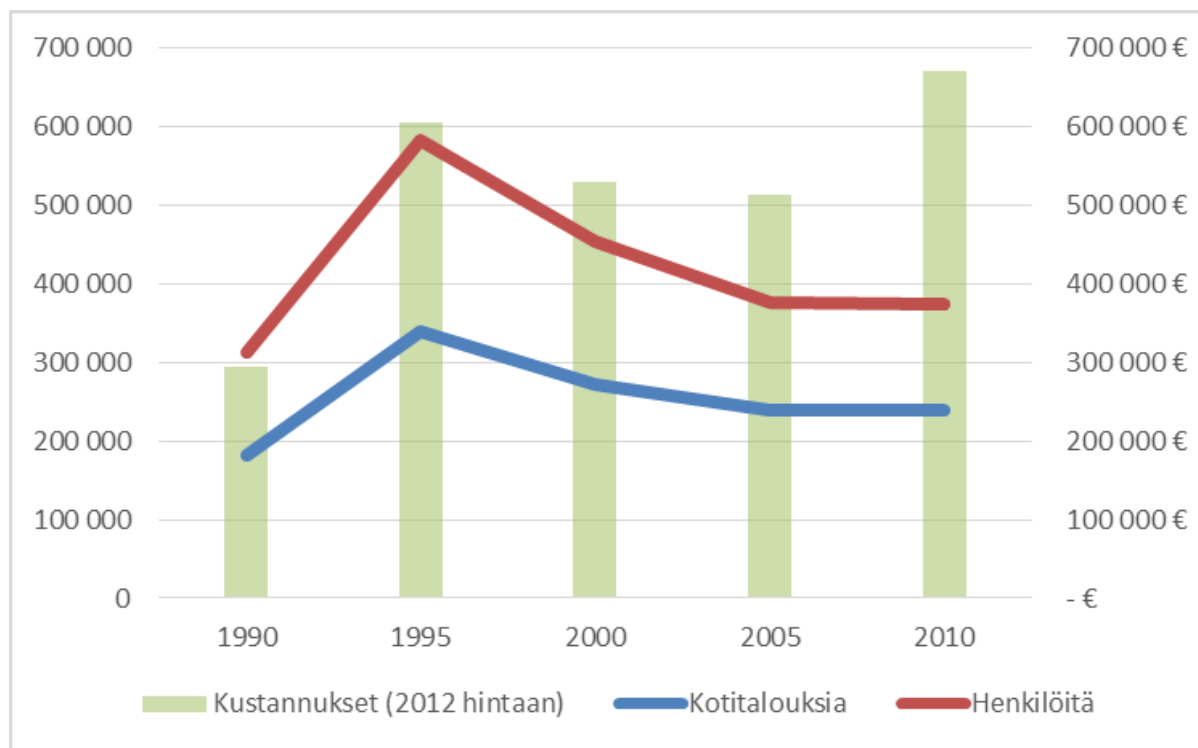
# Toimeentulotuen perusosien laskennalliset määrät vuonna 2014

Perusosasta säädetään toimeentulotukilaissa ja se on sidottu kansaneläkeindeksiin, joka seurailee elinkustannusindeksiä...

Tuen saaja	€/kk	Osuus yksin asuvan perusosasta
<b>Yksin asuva</b>	<b>480,20 €</b>	<b>100 %</b>
<b>Yksinhuoltaja</b>	528,22 €	110 %
<b>Avio- tai avopuoliso</b>	408,17 €	85 %
<b>Vanhemman/vanhempien luona asuva 18 vuotta täyttänyt</b>	350,55 €	73 %
<b>1. lapsi, (10–17-vuotias)</b>	336,14 €	70 %
<b>2. lapsi, (10–17-vuotias)</b>	312,13 €	65 %
<b>3. lapsi ja seuraavat (10–17-vuotias)</b>	288,12 €	60 %
<b>1. lapsi (alle 10-vuotias)</b>	302,53 €	63 %
<b>2. lapsi (alle 10-vuotias)</b>	278,52 €	58 %
<b>3. lapsi ja seuraavat (alle 10-vuotias)</b>	254,51 €	53 %

# Toimeentulotukea saavat henkilöt ja kotitaloudet Suomessa

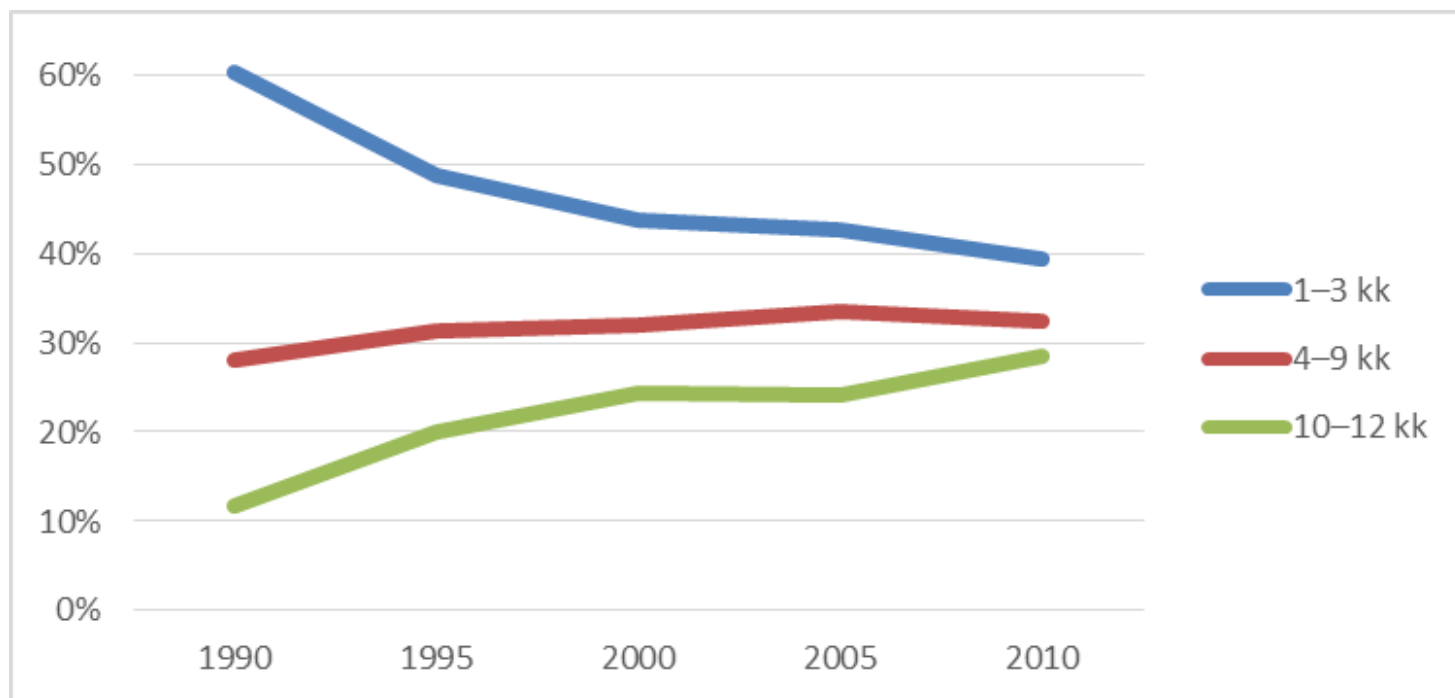
Vuonna 2012 toimeentulotukea myönnettiin 238 373 talouteen ja yhteensä 370 454 henkilölle. Väestötasolla tuen piirissä oli noin 6,8 % asukkaista. (THL 2014)



# Väliaikaista kaikki on vaan?

## Toimeentulotuen kesto tukea saavissa kotitalouksissa

Toimeentulotuki on tarkoitettu väliaikaiseksi? Vuonna 2012 tukea saatiin keskimäärin 5,9 kuukautta. Tukea saaneista 61 % sai tukea vähintään 4 kuukauden ajan. Neljännes pitkäaikaisesti. (THL 2014)





# Toimeentulotuki osana sosiaaliturvaa - Suomen EMIN-hankkeen raportista -

## Ongelmia ja epäkohtia – Keskeisiä nostoja raportin sivuilta

Pääsääntöisesti suomalaista asumiseen perustuvaa sosiaaliturvaa (ml. oikeus toimeentulotukeen) pidetään kattavana. Toimeentulotuen ja vähimmäisturvajärjestelmän yhteydessä yleisesti keskeisiksi ongelmakohdiksi EMIN-hankkeen yhteydessä nousivat...

- Saavutettavuus
- Toimeentulotuen alikäyttö
- Vähimmäisturvan taso ja riittävyys (/ perusosan alentaminen)
- Työn ja tukien yhteensovittaminen (niin vähimmäis- kuin perusturvan yhteydessä)

# Saavutettavuus

- Vähimmäisturvan saavutettavuus jakaa mielipiteitä, joskin pääsääntöisesti järjestelmää luonnehdittiin byrokraattiseksi, pirstaleiseksi ja monimutkaiseksi
- Saavutettavuudessa eroja ryhmien välillä?  
”Järjestelmän vaatimusten mukaan toimiminen edellyttää hyvää toimintakykyä, oma-aloitteellisuutta, tiedonhankinta- ja omaksumiskykyä sekä asioimistaitoja.”
- Saavutettavuuden kannalta uhkana koettiin myös sähköisten palveluiden ja kirjallisen toimeentulotukityön yleistymisen (henkinen & sosiaalinen tuki?)
- Pirstaleinen palvelujärjestelmä tuottaa väliinputoajia – avuntarvitsija ei saa tarvitsemaansa apua tai tulee torjutuksi avun piirissä, jolloin voidaan puhua myös poiskäännyttämisestä (esim. Määttä 2012)

# Toimeentulotuen alikäyttö

Toimeentulotuen alikäyttö on haastava yhteiskuntapoliittinen ongelma, joka kertoo osaltaan järjestelmän toimimattomuudesta ja tehottomuudesta

- Alikäytön volyymi malleista ja menetelmistä riippuen 25 – 50 % (STM 2014)
  - leimautuminen, implikoi köyhyyttä, tietämättömyys, riittämättömät tiedot tuen hakemiseksi, hakeminen hankalaa ja monimutkaista, kontrolloivat & nöyryyttävät piirteet (Kuivalainen)
- Yleisintä ryhmissä, joissa kärsitään monenlaisesta huono-osaisuudesta
  - Köyhyys, välttämättömyyshyödykkeiden puute, ylivelkaantuminen, maksuvaikeudet (Kuivalainen 2010)

# Toimeentulotuen taso ja riittävyys

Toimeentulotuen taso määritellään poliittis-hallinnollisesti. Lainsäädäntö takaa oikeuden välttämättömään toimeentuloon ja ihmisarvoisen elämän edellyttämään turvaan... mutta

- määrittelemättä jää kuitenkin, mikä milloinkin välttämättömäksi katsotaan ja kuinka ihmisarvoisen elämän edellyttämä turva käsitetään
- Perusturvaetuuksien ja toimeentulotuen taso on jäänyt jälkeen yleisestä palkkakehityksestä ja todellisten elinkustannusten noususta
  - ”Riittää vähimmästä vähimpään ja toisinaan siitäkin tingittävä, alimmillaan täyttää hädin tuskin perustarpeet”
- Sanktiot toimeentulotuen yhteydessä kurjistavat tilannetta ennestään
- Keskeinen syy vähimmäisturvan riittämättömään tasoon on asumiskustannusten nousussa?
  - Toimeentulotuki asumistuen tai perusturvan jatkeena?

# Toimeentulotuen taso ja riittävyys

- Myös suomalaisessa köyhyystutkimuksessa on selvitetty kansalaisten näkemyksiä vähimmäisturvan tasosta. Turun yliopiston sosiaalipolitiikanlaitoksen keräämän Konse-aineiston mukaan lähes kolme neljästä suomalaisesta pitää toimeentuloturvan vähimmäismäärää liian alhaisena. (Kuivalainen 2011; Moisio et al. 2011.)
- Riittävä: Toimeentulotuen nostaminen vs. työnteon kannattavuus?

Taso ja riittävyys kytkeytyvät edelleen vaikuttavuuteen – Vaikka toimeentulotuki kieltämättä leikkaa suhteellista tuloköyhyyttä, voidaan tehtyjen haastattelujen valossa vaikuttavuudesta todeta, että toimeentulotuki lähinnä ehkäisee äärimmäistä köyhyyttä ja nälkää – puhuttaessa suhteellisesta köyhyydestä toimeentulotuki lieventää köyhyyttä ainoastaan osittain

# Työn ja turvan yhteensovittaminen

Vaikka järjestelmää on pyritty aika ajoin uudistamaan, työn ja turvan yhteensovittamisessa on ongelmia, joita ei ole onnistuttu purkamaan

- Tuloloukut:

Tuloloukulla viitataan tilanteeseen, jossa saatujen ansiotulojen lisäys ei lisää käytettävissä olevia tuloja suhteessa toimeentulotukeen tai muihin sosiaalietuuksiin

- Työttömyysloukut:

Työttömyysloukulla tarkoitetaan sitä, että työn vastaanottaminen ei lisää käytettävissä olevia tuloja, sillä palkkatulot vähentävät saatuja etuuksia ja nostavat veroastetta tai tuloista riippuvia palvelumaksuja

- Byrokratialoukut

Pienten tulojen ja toimeentulotuen yhteensovittaminen aiheuttaa tuenhakijalle kohtuuttomia ongelmia, kuten asiointipakkoja eri virastoissa, etuuksien viivästymisiä, yleistä paperisotaa tai lopulta uhkan toimeentulotuen maksamisen lakkauttamisesta

(Karjalainen & Moisio 2010)

# Työn ja turvan yhteensovittaminen

- Työn tai työkokeilupaikan vastaanottaminen taloudellisesti riskialtista ja toisinaan todellisten työssäkäyntikustannusten johdosta kannattamatonta. Kannustinten taso avainasemassa  
→ ”Motivointi kannustimiin vedoten hankalaa”
- Haastatteluissa korostettiin ennen muuta sitä, että järjestelmän tulisi toimia notkeammin työn ja etuuksien sekä toimeentulotuen suhteen. Työn vastaanottamisen tulisi olla nykyistä helpompaa ja kannattavampaa, ja byrokratiaa sen suhteen tulisi keventää
- Uudistuksista työmarkkinatuen yhteydessä olevaa 300 € suojaosaa pidettiin pääsääntöisesti hyvänä askeleena aktivoinnin sekä työn ja tukien yhdistämisen kannalta.
- Toimeentulotuen osalta 150 € etuoikeutettu tulo nähtiin niin ikään hyvänä, joskin alhaista summaa ja kotitalouskohtaisuutta kritisoitiin\*

# Muita keskeisiä nostoja?

- Yhdenvertaisuus ja tasa-arvoisuus
  - Kunnallinen eriarvoisuus, harkinnanvaraisuus & tukien myöntämisen käytännöt
- Kattavuus
  - Esim. paperittomat siirtolaiset?

## Hyvinvointipalvelujen osalta

- Sosiaali- ja terveystalveluiden eriarvoisuus
  - Alueelliset erot, terveydenhuollon palveluiden eriarvoisuus saatavuuden, saavutettavuuden ja kattavuuden näkökulmasta
  - Esim. työelämän ja työterveyshuollon ulkopuolelle olevien heikompi asema
- Aktivointipolitiikan kehittäminen
  - Aktivoinnin alimitoitettut resurssit, kannustinpolitiikka?



# Entäpä osallistava sosiaaliturva?

Hankkeen yhteydessä myös osallistava sosiaaliturva nousi esille

- Ristiriitaiset näkemykset: aktivointi ja osallisuuden vahvistaminen tärkeää, mutta ovatko keinot oikeita? Osallistamiseen tulisi kannustaa siitä palkiten ei rankaisemalla, vaikka sanktioillekin nähtiin paikkansa
- Keitä suunnitellut toimenpiteet yletetään koskemaan? Kenellä kyvyt ja resurssit osallistua? Kuinka tämä pystytään arvioimaan yksilökohtaisesti?
  - Aktivointitoimia ensisijaisesti niille, jotka osallistuvat omasta halustaan
- Entä vastikkeellisuuden vaikutus työmarkkinoihin?
  - Seurauksena kahden kerroksen työmarkkinat ja ”uuden” matalapalkkasektorin synty?

# Yhteenvetoa ja ajatuksia

Jotta vähimmäisturvajärjestelmä vastaisi paremmin apuatarvitsevien tarpeita ja sille asetettuja tavoitteita

- Järjestelmän saavutettavuutta tulee parantaa

→ Yksinkertaistaminen, hakemisen helpottaminen, palveluiden kehittäminen, erityisryhmien huomiointi, sos.työ?

- Alikäyttö

→ Toimeentulon käyttöastetta kohottamalla voidaan parantaa ihmisten taloudellista tilannetta ja edelleen elämänlaatua – Laadukas viestintä, palveluun ohjaus, yksinkertaistaminen, jalkautuva sos.työ

- Riittävyys takaaminen

→ Vähimmäistoimeentulon sitominen konsensuaalisesti laadittuihin viitebudjetteihin?

- Todellisten asumiskustannusten kattaminen & kohtuuhintaisten vuokra-asuntojen tuotannosta huolehtiminen

→ Tason tulisi seurata todellista vuokrakehitystä. Asumistuen täydentäminen kunnallisista budjeteista syö varoja muulta sosiaalityöltä

# Yhteenvetoa ja ajatuksia

## Aktivointipolitiikan osalta

- Aktivointipolitiikkaa tulee kehittää
  - Työnteon esteiden purkaminen kannustavuuden näkökulmasta on ensisijaisen tärkeää, jonka lisäksi esimerkiksi kuntouttavan työtoiminnan laadunvalvontaa tulee vielä eteenpäin.
  - Jos tavoitteeksi asetetaan työmarkkinoille siirtyminen, on sinne tähtäävien polkujen oltava realistia
- ”Työ on parasta sosiaaliturvaa”
  - Aktivoinnista ja kuntoutuksesta ei ole apua, ellei ole työtä ja työmarkkinoita, joille siirtyä
  - Uuden työn luominen, työmarkkinoiden rakenteisiin vaikuttaminen, inklusiiviset työmarkkinoiden kehittäminen
  - Työn ja tukien välistä byrokratiaa on kevennettävä sekä työn vastaanottamisen tulisi olla kannattavampaa

# Kiitokset!

Kysymyksiä, kommentteja & keskustelua?



# Lähteet

Karjalainen & Moisio 2010. Kannustin- ja byrokraatialoukut suomalaisessa sosiaaliturvassa. Teoksessa (toim.) Vaarama Marja, Moisio Pasi & Karvonen Sakari. Suomalaisten hyvinvointi. Terveiden ja hyvinvoinninlaitos 2010

Kuivalainen, Susan 2007. Toimeentulon alikäytönlaajuus ja sen merkitys. Yhteiskuntapolitiikka 2007:1, 49-56 Saatavissa: <http://www.julkari.fi/bitstream/handle/10024/101200/071kuivalainen.pdf>

Kuivalainen 2010. Köyhä, köyhempi, köyhin? Toimeentulotuen alikäytön yhteys köyhyyteen? Teoksessa (toim.) Ervasti Heikki, Kuivalainen Susan & Nyqvist Leo. Köyhyydestulonjako ja eriarvoisuus. TCWR -Turku

Kuivalainen, Susan 2011. Suomalaisten mielipiteet vähimmäisturvan tasosta. Yhteiskuntapolitiikka 2011:4,373-386 Saatavissa: <http://www.julkari.fi/handle/10024/102967>

Moisio, Pasi et al. 2011. Perusturvan riittävyyden arviointiraportti. Avauksia - 4/2011 Terveiden ja hyvinvoinninlaitos, Helsinki

Määttä, Anne 2012b. Perusturva ja poiskäännyttäminen. Akateeminen väitöskirja. Diakonia-ammattikorkeakoulun julkaisuja 2012, Helsinki

THL 2014: Toimeentulotuki 2012. Tilastoraportti/2014. Suomen virallinen tilasto, Toimeentulotuki. Terveiden ja hyvinvoinnin laitos, Helsinki. Saatavissa: <http://www.julkari.fi/handle/10024/114525>

Toimeentulolaki (1421/1997): <http://www.finlex.fi/fi/laki/ajantasa/1997/19971412>

Suomen perustuslaki (731/1999): <http://www.finlex.fi/fi/laki/ajantasa/1999/19990731> [Luettu 20.5.2012]