

Suomen lakisääteinen perusturvan riittävyysarvio

Pasi Moisio

Vähimmäisturvayksikkö

Sosiaali- ja terveystalouden ja -talouden osasto

THL

EMIN – Vähimmäistoimeentulon jäljillä

EAPN-Fin 30.9.2014 Pikkuparlamentti

Taustaa

- Sosiaaliturvan uudistamista valmistamaan asetettu SATA komitea esitti loppuraportissaan (STM Selvityksiä 2009:10), että perusturvan riittävyyden ja kehityksen arviointi tehtäisiin lakisääteisesti jokaisen vaalikauden lopussa.
- Taustalla tutkimustieto, että pitkällä aikavälillä perusturvan taso on heikentynyt suhteessa keskimääräiseen tulokehitykseen indeksisuojusta huolimatta.
- Ja komitean toteamus, että on lopulta poliittinen kysymys miten yhteiskunnan yleinen vaurastuminen tulisi heijastua perusturvan tasoon.
- Lakisääteinen perusturvan riittävyyden arvioinnin on tarkoitus tuottaa analyttistä tietoa tätä kysymystä koskevaan poliittiseen päätöksentekoon Suomessa.

Laki perusturvan riittävyden arvioinnista

- 2010 kansaneläkeindeksistä annettuun lakiin (456/2001) lisättiin säännös 4 a § joka neljäs vuosi tehtävästä perusturvan riittävyden kokonaisarvioinnista.
- Arvioinnissa tulee ottaa huomioon Kelan etuudet ja toimeentulotuki sekä arvioitava kyseisiä etuuksia saavien kotitalouksien toimeentuloon oleellisesti vaikuttavia muita tekijöitä. Arviointi kattaa yksittäisten etuuksien ohella perustoimeentuloon vaikuttavien tekijöiden kokonaisuuden. (HE 108/2010 vp.)
- Arvioinnissa on tarkasteltava myös perusturvan muutosten vaikutuksia tulonjakoon, työnteon kannustavuuteen ja työmarkkinoiden toimivuuteen. (StVM 29/2010 vp.)
- Riippumattomuuden takaamiseksi STM ei itse laadi arviota, vaan vastaa vain sen teettämisestä.
- Kansainvälisesti ainutlaatuinen, vaikka etuuksien jääminen jälkeen keskitulosta yleinen ja paljon keskusteltu ilmiö hyvinvointivaltioissa.

Ensimmäinen perusturvan riittävyyden arviointiraportti

- Ensimmäinen arvio esitettiin teetettäväksi jo ennen kevään 2011 eduskuntavaaleja
- STM antoi arvion laadinnan THL:n tehtäväksi, joka kutsui koolle asiantuntijaryhmän tutkimuslaitoksista, Kelasta ja yliopistosta.
- Työryhmä vastasi itsenäisesti arvioinnin käytännön toteuttamisesta ja arviointiraportin sisällöstä.
- Työryhmä julkaisi perusturvan riittävyyden arviointiraportin helmikuussa 2011 (THL Avauksia 9/2011).



Perusturvan riittävyyden arviointiraportti

Vuoden 2011 arviointiraportti (1)

- Pragmaattinen määritelmä: perus- ja vähimmäisturvan etuudet muodostavat työelämän ulkopuolella olevien ja ansiosidonnaisten etuuksien piiriin kuulumattomien pääasiallisen toimeentuloturvan.
- Lähtökohdaksi PL 19 §:ssä luetellut elämäntilanteet, joissa julkisen vallan on turvattava perustoimeentulo.
 - eläkkeellä, työttömänä, työkyvyttömänä sairauden vuoksi, poissa työelämästä lapsen syntymän johdosta tai leskiä toisen huoltajan menetyksen vuoksi (lisäksi kotihoidontuella tai opintotuella).
- Koska kyseessä ensimmäinen arvio, tarkasteltava aikaväli pitkä eli 1990–2011.

Vuoden 2011 arviointiraportti (2)

- Perusturvan tasoa ja riittävyttä arvioitiin esimerkkilaskelmien sekä empiirisen aineiston avulla.
- Perusturvan varassa elävien kotitalouksien tuloja arvioitiin esimerkkilaskelmin suhteessa:
 - Hintakehitykseen eli reaalin kehitys
 - Keskipalkkoihin ja niiden kehitykseen
 - Minimikulutusta kuvaaviin viitebudjetteihin
 - Väestön näkemyksiin riittävästä vähimmäisturvasta
 - Vähimmäisturvan tasoon kansainvälisesti
- Perusturvan varassa elävien kotitalouksien asemaa tulonjaossa arvioitiin empiirisesti:
 - Perusturvaetuuksien kohdentumisella tuloluokkiin
 - Perusturvan varassa elävien kotitalouksien määrällä ja piirteillä
 - Perusturvan varassa elävien kotitalouksien köyhyysriskillä

Vuoden 2011 arviointiraportin päätulokset

- Perusturvan varassa elävien kotitalouksien tulot ovat reaalisesti kasvaneet vuodesta 1990, mutta tulot asumismenojen jälkeen ovat laskeneet (paitsi eläkkeensaajilla).
- Perusturvan varassa elävien kotitalouksien tulotaso suhteessa keskipalkkaiseen on laskenut vuodesta 1990 niin ennen kuin jälkeen asumismenojen tarkasteltuna.
- Suurin osa perusturvan varassa elävistä kotitalouksista ei pysty kattamaan tuloillaan kohtuullisen minimin mukaista kulutusta.
- Sosiaaliturvan tasoa liian matalana pitävien osuus on kasvanut 1995–2010.
- Suomen vähimmäisturvan taso ennen asumismenoja on länsieurooppalaista tasoa, mutta asumismenojen jälkeen tarkasteltuna alle.
- Kokonaan perusturvan varassa olevien kotitalouksien määrä kaksinkertaistunut vuodesta 1990.
- Perusturvan varassa elävien köyhyysriski on kasvanut vuodesta 1990.

Perusturvan ”väliraportit” 2012-2013

- Vuoden 2011 raportin yhteydessä selväksi, että neljän vuoden päästä oltava ”paremmin valmistautuneita”.
- Aloitettiin vuosittaiset arviot perusturvan kehityksestä talousarvion yhteydessä.
- Vuoden 2013 väliraportti ensimmäinen, joka tuotettu uudella Tilastokeskuksen SISU mikrosimulointimallilla.
 - Samoin ensimmäistä kertaa samat malliperhelaskelmat kuin Perusturvan riittävyden arviointiraportissa 2011.



TERVEYDEN JA
HYVINVOINNIN LAITOS

AVAUKSIA

Perusturvan arviointiraportti

4 | 2011

20 | 2012

77 | 2012

RAPORTTI

RAPORTTI

Pasi Moisio
Seppo Sallila

Talousarvioesityksen 2012 vaikutuksista perusturvaan

Susan Kuivalainen
Kirsi-Marja Lehtela
Pasi Moisio

Vuoden 2013 talousarvion vaikutukset perusturvaan



TERVEYDEN JA
HYVINVOINNIN LAITOS

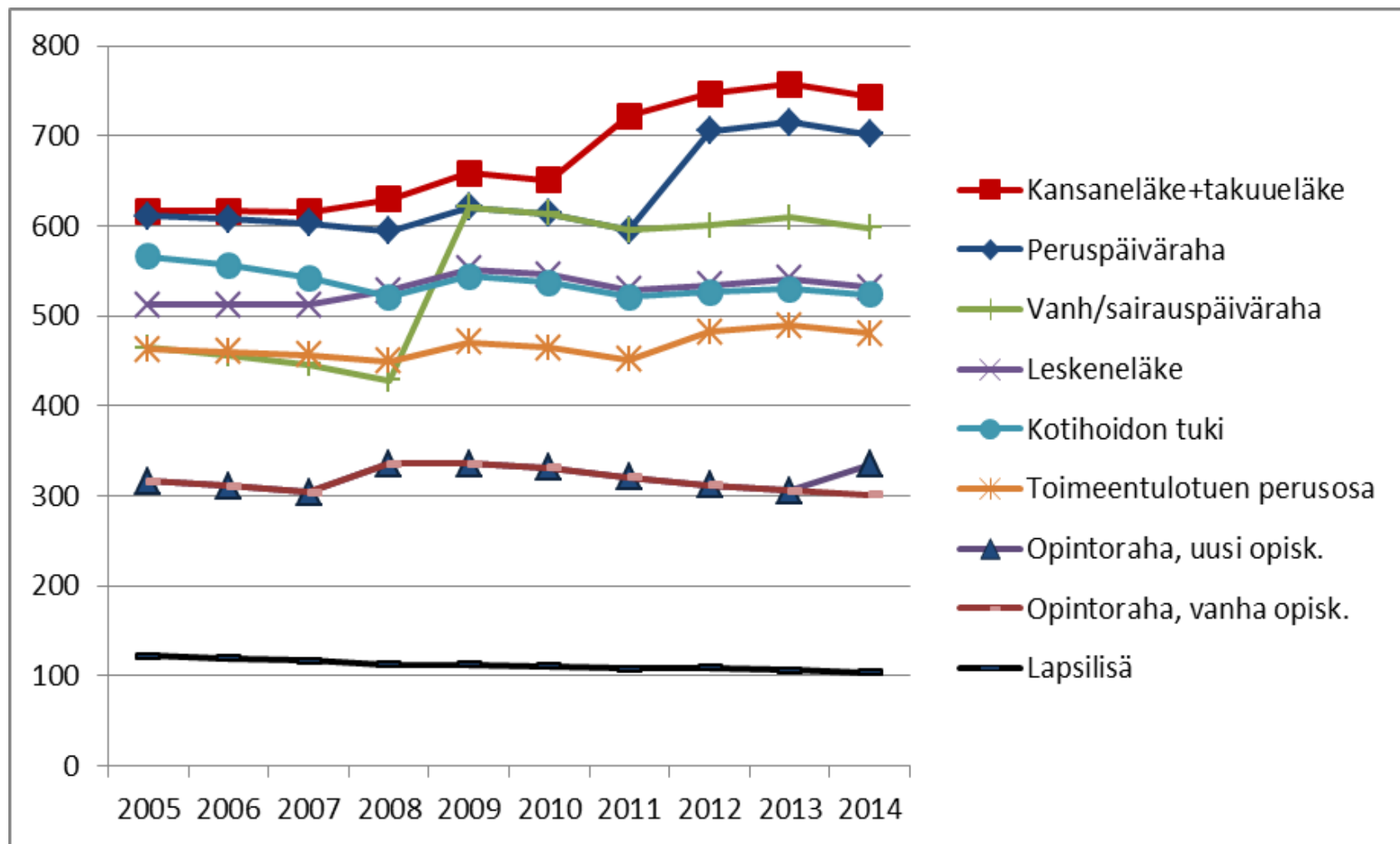
Kirsi-Marja Lehtela
Pasi Moisio
Susanna Mukkila

Vuoden 2014 talousarvion vaikutukset perusturvaan

TYÖPAPERI

9 | 2014

Keskeisten Kelan etuuksien ja toimeentulotuen perusosan reaalin kehitys 2000–2014



Lähde: Vuoden 2014 talousarvion vaikutukset perusturvaan. THL.

Yksinasuvan käytettävissä olevien tulojen suhde vastaavan keskipalkkaisen tuloihin 2011-2014

	2011	2012	2013	2014
Työttömän perusturva	39 %	41 %	42 %	42 %
Kansaneläke (takuueläke)	45 %	47 %	48 %	48 %
Sairausvakuutuksen päiväraha	39 %	41 %	42 %	42 %
Opintotuki (opintolaina ml.)	39 %	41 %	42 %	42 %
Opintotuki (opintolaina ml.) 2014 aloitt.	39 %	41 %	42 %	42 %
Pienipalkkaisen ansioturva	42 %	46 %	46 %	47 %
Työeläkkeellä	56 %	59 %	59 %	60 %
Pienipalkkainen	56 %	59 %	60 %	60 %
Keskipalkkainen	100 %	100 %	100 %	100 %

Lähde: Vuoden 2014 talousarvion vaikutukset perusturvaan. THL. Omat laskelmat.

Perusturvan riittävyyden II arviointi

- THL:n pääjohtaja asetti 2.4.2014 Perusturvan riittävyyden arviointiryhmän STM:n kanssa tehdyn tulossopimuksen mukaisesti.
- Työryhmän tehtävä on tuottaa perusturvan riittävyyden arviointi maaliskuun 1. päivään 2015 mennessä.
- Asetettava työryhmä vastaa arviointimenettelyn käytännön toteuttamisesta ja arviointiraportin sisällöstä.

Perusturvan II arviointityöryhmä

- Pasi Moisio (puheenjohtaja), tutkimusprofessori, THL
- Mikko Niemelä (varapuheenjohtaja), tutkimusprofessori, Kela
- Elina Ahola, tutkija, Kela
- Teemu Hänninen, päämatematiikko, Kela
- Olli Kärkkäinen, tutkija, Eduskunta
- Kirsi-Marja Lehtelä, erikoissuunnittelija, THL
- Anna-Riitta Lehtinen, erikoistutkija, Kuluttajatutkimuskeskus
- Susanna Mukkila, tutkija, THL
- Suvi Ritola, erityisasiantuntija, ETK
- Jussi Tervola, tutkija, Kela
- Veli-Matti Törmälehto, erikoistutkija, Tilastokeskus
- Heikki Viitamäki, projektipäällikkö, VATT

- Pysyvä asiantuntija:
- Ilari Keso, erikoistutkija, STM
- Mauri Kotamäki, Finanssisihtööri, VM

Perusturvan arviointiraportti 2011-2015

- Perusratkaisuiltaan pitkälti samanlainen kuin vuoden 2011 arviointiraportti.
- Keskitytään kuluneeseen nelivuotiskauteen 2011-2015
- Neljä malliperhettä: yksinasuva, lapseton pariskunta, yksinhuoltaja ja kahden huoltajan lapsiperhe.
- Joiden tulonmuodostusta tarkastellaan 10 eri "elämäntilanteessa" mm. opiskelijat, työeläkeläiset, keski- ja pienipalkkaiset, ansiosidonnaisella.
- Tuloja tarkastellaan ennen ja jälkeen asumismenojen, koska asumisen tukien taso riippuu asumismenoista.
- Kaikki malliperhelaskelmat ja lainsäädännön tulonjakovaikutukset tuotetaan Tilastokeskuksen uudella SISU mikrosimulointimallilla.

Uutta perusturvan II arviointiraportissa

- Asumiskustannukset neljällä eri tasolla: vuokralla pienellä paikkakunnalla, keskisuudessa kaupungissa sekä pääkaupunkiseudulla tai omistusasunnossa.
- Malliperhetarkasteluihin on otettu mukaan työeläkeläiset ja kannustinloukut.
- Etuuksien riittävyttä suhteessa väestön käsityksiin tarkastellaan etuuskohtaisesti Kelan asiakaskyselyn avulla.
- Aineistopohjainen tulonjakotarkastelu laajenee rekisteri- ja paneelitarkasteluihin.
- Etuuksien kohdentumisen tarkastelussa myös ansiosidonnaiset etuudet.
- Etuus- ja verotuslainsäädännön muutosten 2011-2015 tulonjakovaikutusten tarkastelu.
- Tarkoitus myös kääntää soveltuvin osin englanniksi.

KIITOKSET!

Lähteet:

- Kirsi-Marja Lehtelä, Pasi Moisio ja Susanna Mukkila. Vuoden 2014 talousarvion vaikutukset perusturvaan. Terveyden ja hyvinvoinnin laitos (THL). Työpaperi 9/2014. 34 sivua. Helsinki 2014. ISBN 978-952-302-157-0 (verkkojulkaisu)
<http://urn.fi/URN:ISBN:978-952-302-157-0>
- Susan Kuivalainen, Kirsi-Marja Lehtelä, Pasi Moisio. Vuoden 2013 talousarvioesityksen vaikutukset perusturvaan. THL raportteja 77, 2012.
<http://urn.fi/URN:ISBN:978-952-245-812-4>
- Pasi Moisio, Seppo Sallila. Talousarvioesityksen 2012 vaikutuksista perusturvaan. THL raportteja 20, 2012.
<http://urn.fi/URN:NBN:fi-fe201205085416>
- Perusturvan riittävyyden arviointiraportti 2011. THL avauksia 9/2011.
<http://urn.fi/URN:NBN:fi-fe201205085249>